

受験番号

【1】 温泉や観光に関連する A・B の問いに答えなさい。

A 次の文章を読み、あとの問いに答えなさい。

①環太平洋造山帯に位置する日本列島は、火山活動や②地震に見舞われる一方、温泉資源という恵みも授かった。温泉資源の豊かさを示す指標となる温泉地数や源泉総数、総湧出量から、日本はこれまで《③世界一の温泉大国》を自負してきた。こういう大国なら角も立たず、地域住民や④国民の保養と⑤健康のため、⑥観光資源や地域社会の雇用拡大にも役立つから喜ばしい。…

温泉と温泉地に私たちが心惹かれ、心身ともに癒されるのは、まず何より地上に湧き出る源泉の温もりと多彩な個性・持ち味の賜物である。と同時に、温泉が湧き出る土地の街並み景観、伝統的な建造物のたたずまいや醸し出される情緒などによって、深い安らぎと非日常的な解放感を味わう。それは温泉地の人々が長い年月を重ねて育んできた歴史的文化的な温泉地域資産と言ふべき、貴重な蓄積の成果そのものである。日本のほかの場所と比べても、由緒ある多くの温泉地には⑦古都や古寺同様に固有の歴史と文化が今も息づいている。…

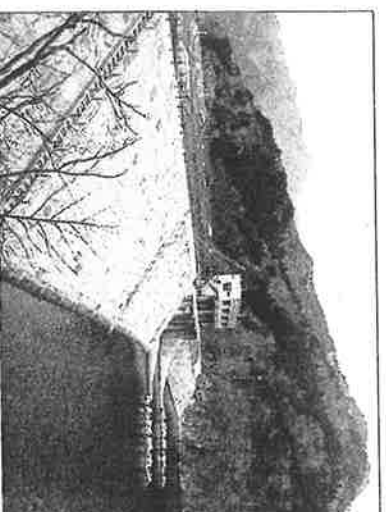
温泉宿や施設に比べ、温泉地という場合全体への温泉利用者の関心はこれまで高くなかったようにみえる。しかし、温泉の歴史も多様な温泉文化も、温泉地という場にこそ蓄積される。温泉の魅力と価値は、温泉資源そのものと温泉地という二つの原点抜きに語れない。

観光庁の「訪日外国人消費動向調査集計表(2017年7～9月期)」によると、複数回答で「訪日前に期待していたこと」では「温泉入浴」が5位(24.4%)、「今回したこと」では4位(40.0%)に入っている。これとは別に、最も高い「⑧日本食を食べること」、高位にランクされる「自然景勝地観光」や「旅館に宿泊」項目も考慮すれば、それらがすべてそろった温泉地の観光資産価値は当然にもきわめて高い。  
(『温泉の日本史』石川理夫著)

問1 下線部①について、環太平洋造山帯は、太平洋周辺の中生代から新生代にかけて形成された山脈や島から構成されている地域です。太平洋に面していない国を、次のア～オのうちからすべて選びなさい。

- ア. ブラジル                      イ. オーストラリア                      ウ. インド  
エ. カナダ                          オ. ロシア

問2 下線部②について、右の写真の建造物は地震で発生する津波、台風で発生する高潮や高波から町や道路を守るために海岸につくられた堤防です。このような堤防の名称を答えなさい。



問3 下線部③に関連して、世界各国ではそれぞれの国を象徴する国旗が定められています。次の文X・Yがそれぞれ説明している国の組み合わせとして正しいものを、下のア～エのうちから選びなさい。

X. この国の国旗は、上から順に黒・赤・金の三色が並び、黒は勤勉と力、赤は熱血、金は榮華を表すといわれる。

Y. この国の国旗は、イヌラームの伝統色である緑を下地に、新月刀と『コーラン』の一節が白く染め抜かれている。

- ア. Xードイツ                      Yーサウジアラビア                      イ. Xーフランス                      Yーサウジアラビア  
ウ. Xードイツ                      Yー南アフリカ共和国                      エ. Xーフランス                      Yー南アフリカ共和国

問4 下線部④について、国民は日本国憲法によって、政治に参加する権利を保障されています。政治に参加する権利について、次の問い(1)・(2)に答えなさい。

(1) 国民が政治に参加する仕組みの一つに選挙があります。選挙では、投票日以外に、投票日が定められた日の翌日から投票日の前日まで投票を行うことができます。この制度の名称を、解答欄にあら形式で答えなさい。

(2) 国民は居住している地域の政治に参加することができます。これについて述べた次の文X・Yの正誤の組み合わせとして正しいものを、下のア～エのうちから選びなさい。

X. 18歳以上の国民は、市長や市議会議員に立候補することができる。

Y. 条例の制定には、地域住民の過半数の賛成が必要である。

- ア. Xー正                      Yー正                      イ. Xー正                      Yー誤  
ウ. Xー誤                      Yー正                      エ. Xー誤                      Yー誤

問 5 下線部⑤に関して、次の表は日本人の死因で上位の悪性新生物(がん)、心疾患、老衰、脳血管疾患、肺炎の死者数と死亡者数の合計の推移について示しています。表から読み取れる内容について説明した文として誤っているものを、あとのア～エのうちから一つ選びなさい。(単位：人)

	2000年	2005年	2010年	2015年	2018年
悪性新生物(がん)	295,484	325,941	353,499	370,346	373,584
心疾患	146,741	173,125	189,361	196,113	208,221
老衰	21,213	26,360	45,342	84,810	109,605
脳血管疾患	132,529	132,847	123,461	111,973	108,186
肺炎	86,938	107,241	118,888	120,953	94,661
合計(他の死因も含む)	961,653	1,083,796	1,197,012	1,290,444	1,362,470

(『日本国勢図会』による)

ア. 2000年から2018年にかけて、悪性新生物(がん)と心疾患、老衰は死亡者数が増加している。  
イ. 2000年から2018年にかけて、表中の5つの死因の合計は常に死亡者数の合計(他の死因も含む)の半分以上を占めている。

ウ. 2000年から2018年にかけて、死亡者数が最も増加したのは悪性新生物(がん)である。  
エ. 2000年から2018年にかけて、死亡者数の増加率が最も高かったのは老衰である。

問 6 下線部⑥に関連して、日本人の国内旅行についての次の問い(1)・(2)に答えなさい。

(1) 下の表は、都道府県別の観光目的の内訳を千葉県、新潟県、広島県、沖縄県について示したものです。このうち新潟県にあてはまるものを、表中のア～エのうちから選びなさい。(単位：%)

	自然景観	文化的な名所 (史跡・寺社仏閣 など)	観光・文化施設 (水族館やテーマ パークなど)	スポーツ・ アウトドア活動	その他
ア	23.4	7.6	7.2	19.3	42.5
イ	5.6	2.6	34.5	6.9	50.4
ウ	10.7	23.3	4.7	9.3	52.0
エ	13.6	3.5	2.6	17.8	62.5

(日本交通公社 「旅行者調査」による、統計年次は2018年)

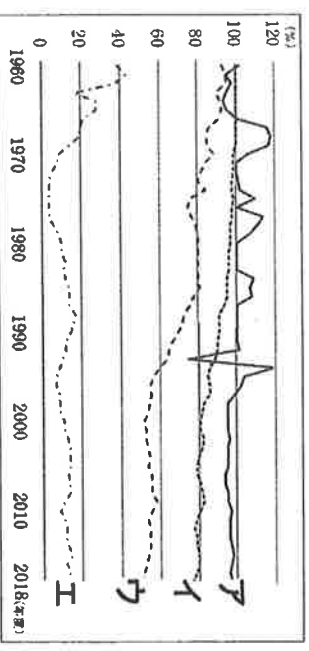
(2) 新型コロナウイルス感染症拡大防止にともなう移動制限などにより、温泉をはじめとする観光業界は大きな影響を受けました。危機的な状況にある観光業界を支援するために政府が行ったこととして誤っているものを、次のア～エのうちから一つ選びなさい。

- ア. リゾート地やホテルなどに滞在しながら、オンラインで仕事を行うワーケーションを呼びかけた。
- イ. 宿泊費や旅行先での飲食・買物代金を補助することで、国内旅行者を増やそうとした。
- ウ. 売上げが大きく減少した企業に、必要な資金を貸し付けたり、さまざまな補助金を交付したりした。
- エ. 全国の企業や地域の自治会に大規模な団体旅行の実施を呼びかけて、観光地の活性化を目指した。

問 7 下線部⑦について、かつて都が置かれていた京都府と奈良県は、ともに大阪府と三重県に隣接しています。新潟県と群馬県がともに隣接している都道府県を二つ答えなさい。

問 8 下線部⑧に関連して、日本人の食事についての次の問い(1)・(2)に答えなさい。

(1) 日本人の食生活は大きく変化し、それに伴い日本の食料自給率も変化しています。右のグラフは、米、小麦、野菜、肉類の自給率の推移を示したものです。このうち野菜にあてはまるものを、グラフ中のア～エのうちから選びなさい。

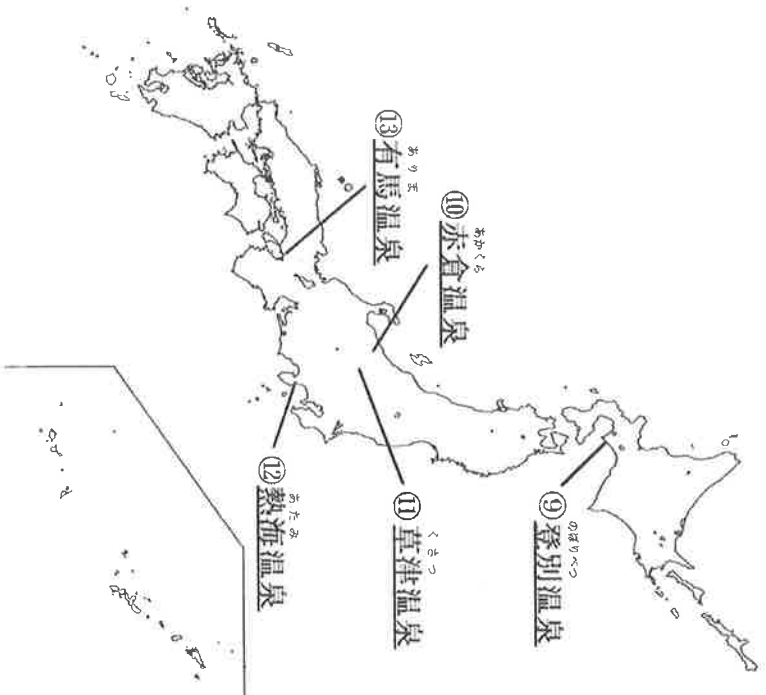


(農林水産省 「食料需給表」による)

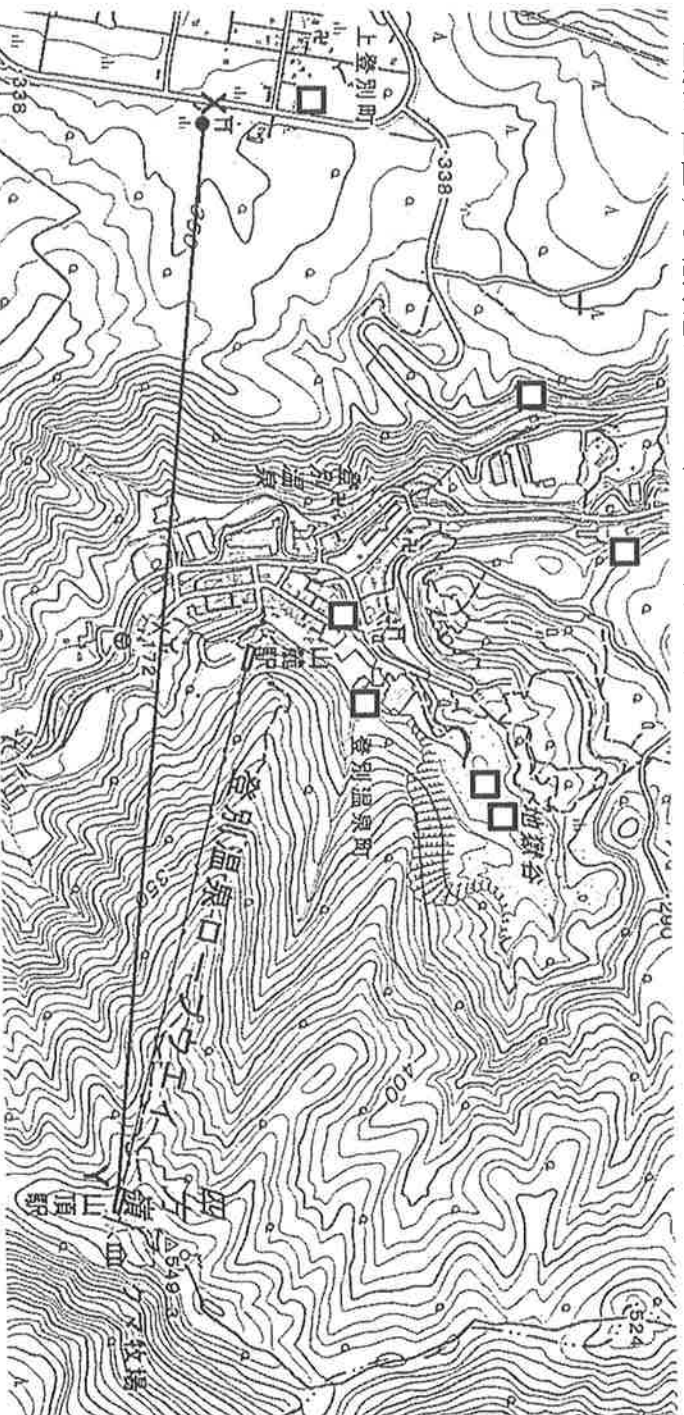
(2) 食草を囲む光景も時代とともに変化してきました。かつては、写真のように子・親・祖父母の三世代で暮らす世帯が多くみられましたが、高度経済成長期後は、夫婦や、親と未婚の子の二世代で暮らす世帯が増えています。夫婦、もしくは親と未婚の子の二世代で暮らす世帯の名称を答えなさい。



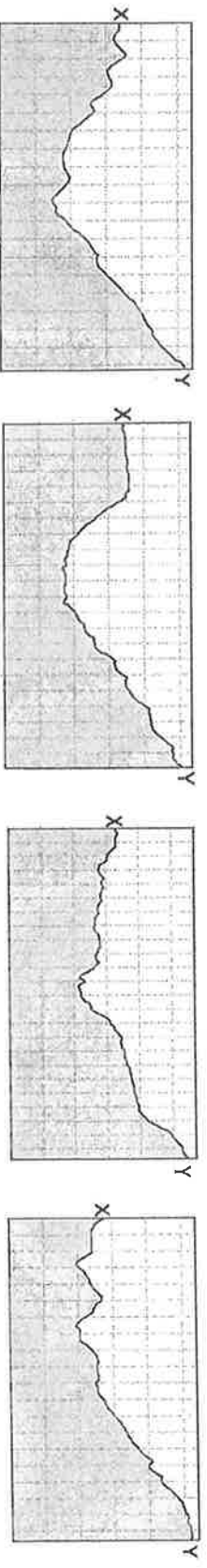
B 各地の温泉を示した次の地図をみて、あとの問いに答えなさい。



問9 下線部⑨について、下の地図は登別温泉とその周辺部の25000分の1地形図を拡大したものです。登別温泉や、温泉が位置する北海道について、あとの問い(1)～(5)に答えなさい。



- (1) 登別温泉ロープウェイの山麓駅と山頂駅の標高差に最も近いものを、次のア～エのうちから一つ選びなさい。  
ア. 200m    イ. 250m    ウ. 300m    エ. 350m
- (2) 上登別町の神社(X)から登別温泉ロープウェイの山頂駅(Y)までを結ぶ線に沿っての断面図に最も近いものを、次のア～エのうちから一つ選びなさい。  
ア    イ    ウ    エ



- (3) 地図中の□には共通する地図記号があてはまります。この地域の特徴をふまえて、□にあてはまる地図記号をえがきなさい。
- (4) 北海道の地名ではないものを、次のア～カのうちからすべて選びなさい。  
ア. 日高山脈    イ. 北上高地    ウ. 天塩山地    エ. 千勝平野    オ. 右狩平野    カ. 庄内平野

(5) アイヌ民族に関する次の文章を読み、文章中の空欄 ( Z ) にあてはまる言葉を漢字 2 字で答えなさい。

アイヌ民族は昔から、北海道や千島列島、樺太などを居住地とし、独自の文化を築いてきましたが、明治政府により日本人への同化を強制されました。しかし、1997 年に「アイヌ文化振興法」が成立すると、アイヌ民族の伝統や文化を理解する事業が進められ、2008 年には「アイヌ民族を ( Z ) 民族とすることを求める決議」が国会で可決されました。

問 10 下線部㊸について、赤倉温泉は新潟県に位置しています。新潟県に関する次の問い(1)・(2)に答えなさい。

- (1) 新潟県は、日本でも有数の米どころです。日本の米作りにみられる工夫として誤っているものを、次のア～エのうちから一つ選びなさい。
- ア. 大きな田を細かく分割することで、農作業の時間を短縮する。
  - イ. 生産費用を安くするために、高価な農業機械を周辺の農家で共同利用する。
  - ウ. 健康への影響を考え、化学肥料の使用量を減らし、たい肥を用いる。
  - エ. 各地の農業試験場で、新しい品種の開発や農業技術の研究を行う。
- (2) 次の表は新潟市、東京都(23 区)、福岡市、那覇市の 1 世帯(2 人以上の世帯)あたりの年間の消費支出、光熱費(ガス代・電気代など)、鉄道関連の支出(鉄道運賃と通勤・通学定期代)、航空運賃を示したものです。このうち福岡市にあてはまるものを、表中のア～エのうちから選びなさい。

(単位：円)

	消費支出	光熱費	鉄道関連費	航空運賃
ア	3,530,354	212,140	25,489	3,361
イ	2,527,113	162,470	4,918	12,313
ウ	3,595,648	166,731	47,905	10,936
エ	3,990,206	192,569	79,868	12,304

(総務省「家計調査」より、統計年次は 2019 年)

問 11 下線部㊸について、草津温泉のある群馬県は、平均高度が 764m と標高が高く、農業も盛んな県です。次の表は、農業が盛んな群馬県・熊本県・愛知県から東京都中央卸売市場へのキャベツの月別出荷量(2018 年)を示したものです。表中の A～C と都道府県名との正しい組み合わせを、あとのア～カのうちから選びなさい。

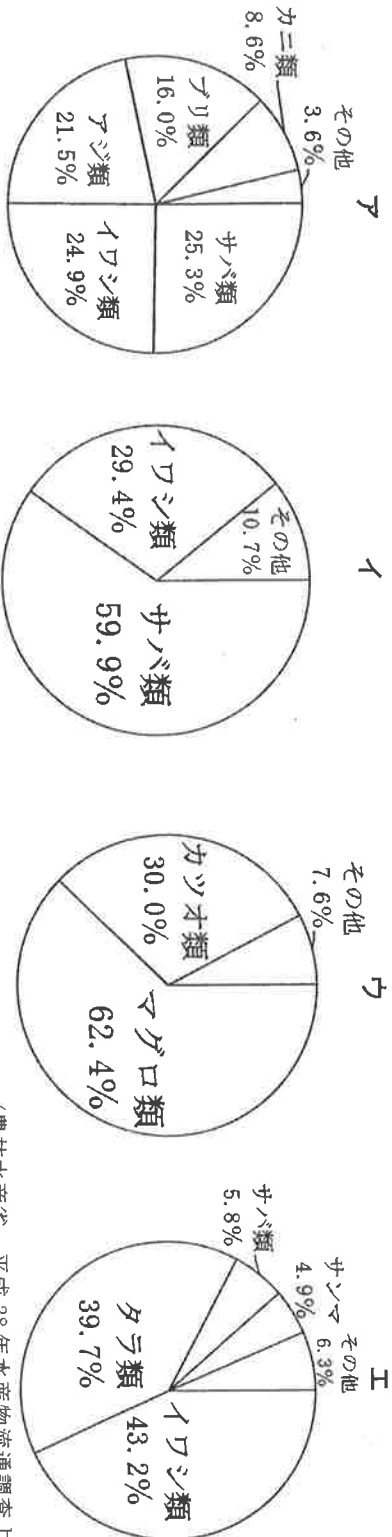
(単位：t)

	1 月	2 月	3 月	4 月	5 月	6 月	7 月	8 月	9 月	10 月	11 月	12 月
A	55	75	121	24	54	3,323	11,167	13,765	13,082	10,874	714	57
B	6,839	7,513	11,926	6,298	2,875	483	0	1	1	61	2,176	5,449
C	32	40	33	33	0	0	4	0	0	0	0	0

(東京都中央市場 市場統計情報より)

	ア	イ	ウ	エ	オ	カ
A	群馬県	群馬県	熊本県	熊本県	愛知県	愛知県
B	熊本県	愛知県	群馬県	愛知県	群馬県	熊本県
C	愛知県	熊本県	愛知県	群馬県	熊本県	群馬県

問 12 下線部㊸について、熱海温泉は静岡県にある温泉で、静岡県には日本でも有数の漁獲量をほこる漁港があります。次のア～エの円グラフは、釧路、境、焼津、鮫子の 4 つの漁港で水揚げされる魚介類の内訳を示しています。ア～エのうちから、静岡県に位置する漁港にあてはまるグラフを選びなさい。



(農林水産省 平成 28 年水産物流通調査より)

問 13 下線部⑬について、有馬温泉は兵庫県に位置しています。兵庫県について、次の問い(1)・(2)に答えなさい。

(1) 兵庫県の県庁所在地である神戸市には、日本有数の貿易港である神戸港があります。次の表は、神戸港・関西国際空港・名古屋港・千葉港・成田国際空港の5つの貿易港の輸出入合計額と輸出品・輸入品の上位2品目を示したものです。表中の「ア～オ」のうちから神戸港・関西国際空港にあてはまるものをそれぞれ選びなさい。

(単位：億円)

	輸出入合計額	輸出品		輸入品	
ア	91,567	集積回路 9,850	電気回路用品 3,388	医薬品 9,191	通信機 5,628
イ	173,916	自動車 32,353	自動車部品 20,526	液化ガス 4,274	石油 3,944
ウ	88,675	プラスチック 3,508	建設・鉱山用機械 3,135	たばこ 2,252	衣類 2,163
エ	234,816	半導体等製造装置 8,515	科学光学機器 6,543	通信機 17,719	医薬品 15,874
オ	39,861	石油製品 2,012	有機化合物 1,248	石油 17,464	液化ガス 5,701

(『日本国勢図会』より、統計年次は2019年)

(2) 兵庫県には、北緯35度の緯線と東経135度の経線が交差する西脇市があります。また、地球上のある地点の正反対にある地点を対蹠点といいます。例えば、北極点の対蹠点は南極点です。北緯35度、東経135度の地点の対蹠点を、解答欄にあらう形式で答えなさい。

[2] 日本の歴史上の女性とその人物に関連して述べた次の文章A～Eを読み、あとの問いに答えなさい。

A. 彼女は30余りの小国を従え、まじないにより国を治めたとされる。夫はおらず、弟が政治を助けた。女王となつてからの彼女の姿を見たものは少なく、女性の召使い1000人に身のまわりの世話をさせていた。彼女が治めた国には、物々交換の市があり、①租の制度も整えられていた。②中国に使いを送り、倭王の称号と銅鏡100枚、金印などを授かった。彼女の死に際して、巨大な③塚がつくられ、100人ほどの奴隷がいつしよに埋められた。

問1 Aの人物が活躍した時代について述べた文として正しいものを、次のア～エのうちから一つ選びなさい。

- ア. 走る馬の上からかさの的を弓で射る かがけ などの訓練が戦いに備えて行われていた。
- イ. 青森県の三内丸山遺跡に代表されるような集落が各地に形成され、定住生活が始まった。
- ウ. 食料や、田や用水、鉄の道具をめぐる、むらとむらとの間で争いが起こるようになった。
- エ. 集落内に身分の差はなく、黒曜石やひすい を求めて他地域との交流が行われていた。

問2 下線部①について、税の制度には歴史上さまざまなものがありましたが、8世紀の税に関連して述べた文として正しいものを、次のア～エのうちから一つ選びなさい。

- ア. 織物や地方の特産物を調として地方の役所に納めた。
- イ. 都で年間に10日働くか、布を都に納める庸という負担があつた。
- ウ. 収穫した米の40～50%を年貢として納めた。
- エ. 商業や工業をさかんにするため、市場の税や関所の通行税をなくした。

問3 下線部②について、古くから日本は中国に使いを送り、交流を行ってきました。中国への代表的な使節に遣唐使があげられますが、遣唐使に関連して述べた文として正しいものを、次のア～エのうちから一つ選びなさい。

- ア. 菅原道真の意見で開始された遣唐使によって、先進的な中国の政治のしくみや大陸の文化がもたらされた。
- イ. 小野妹子から国書を受け取った唐の皇帝は日本へ使者を送った。
- ウ. 遣唐使が養蚕・はた織り・鍛冶などの技術や、漢字・仏教を初めて日本に伝えた。
- エ. 平城京は、遣唐使が派遣された唐の都長安になつてつくられた。

問4 下線部③について、この時代につくられた塚は次の時代の古墳の起源と考えられています。古墳時代について述べた次の文aとbの正誤の組み合わせとして正しいものを、下のア～エのうちから一つ選びなさい。

- a. 江田船山古墳から出土した鉄刀と、稲荷山古墳から出土した鉄剣に共通してワカタケルの名前が刻まれていることから、大和政権（大和朝廷）の力が九州南部から東北地方北部にまで及んでいたことがわかる。
  - b. 巨大な前方後円墳が関東地方を中心に分布していることから、関東地方の豪族たちが強い勢力をもち、連合して大和政権（大和朝廷）をつくったと考えられる。
- ア. a－正 b－正    イ. a－正 b－誤    ウ. a－誤 b－正    エ. a－誤 b－誤

B. 彼女は藤原為時の娘であり、二条天皇のきさきき④彰子に仕えた。父の為時は、漢詩や文章の道に優れた人であり、彼女はその血を受け継いだのか、幼い頃からその才能を見せた。ある時、為時が彼女の兄に『史記』を教えていた。それを傍らで聞いていた彼女は、兄よりも先に覚えてしまったので、為時は「本当に残念なことだ。この子が男であつたなら、きっと将来は立派な学者になるだろうに」と嘆いたというエピソードが残されている。彼女はかな文字で『源氏物語』を著し、主人公である光源氏を中心に⑥平安貴族の生活をえがいた。『源氏物語』は、光源氏を中心とした人びとの恋愛を通じ、人間が純粋に生きることの悲しみと美しさを、雅やかな文体と豊かな想像力でえがかれている。

問5 下線部④について、彰子の父は、娘らを天皇のきさききにし、天皇と強い結びつきをもつことで、政治の実権をにぎった藤原道長です。藤原道長について述べた文として正しいものを、次のア～エのうちから一つ選びなさい。

- ア. 「この世をば 我が世とぞ思う 望月の 欠けたることも なしと思えば」という歌をよんだ。
- イ. 現在、世界文化遺産に登録されている平等院鳳凰堂を宇治に建てた。
- ウ. ため池や道路、橋などをつくりながら仏教を広めるとともに、大仏づくりを進める天皇に協力した。
- エ. 家柄や出身地に関係なく能力や功績で役人を取り立て、また役人の心得を示す法を定めた。



問 6 下線部⑤について、『源氏物語』をはじめとした優れた文学作品がさまざまな時期につくられました。次の a～c が、つくられた年代の古いものから順に正しく配列されているものを、下のア～カのうちから選びなさい。

- a. 『ものぐさ太郎』      b. 『古事記』      c. 『曾根崎心中』  
ア. a-b-c      イ. a-c-b      ウ. b-a-c  
エ. b-c-a      オ. c-a-b      カ. c-b-a

問 7 下線部⑥について、平安時代の貴族の生活について述べた文として正しいものを、次のア～エのうちから一つ選びなさい。

- ア. 書院造の大きな屋敷で暮らし、和歌や蹴鞠などを楽しんだ。  
イ. 自然を題材とした水墨画が室内にかざられた。  
ウ. 子どもたちは、読み書き そろばんなどの生活に必要な知識を寺子屋で学んだ。  
エ. 儀式や年中行事がくり返しおこなわれ、細かいしきたりを守ることで大切にされた。

C. 彼女は⑦夫の死後、尼となって⑧鎌倉幕府の⑨政治を支え、尼將軍とよばれた。源氏の將軍が途絶えた後、⑩朝廷は幕府をたおそうと兵をあげた。多くの御家人は朝廷に刃向かうことをおそれて、動揺していた。そこで、彼女は立ち上がり、幕府創設以来の將軍への恩や、朝廷による道義の不当性を御家人たちに訴えた。この訴えによって動揺する御家人たちの結束は保たれ、大勢は決した。幕府方の軍勢は朝廷の軍を破り、戦いは幕府の勝利に終わった。

問 8 下線部⑦にあてはまる人物が活躍した時期におきたことについて述べた次の文 a～d は、いずれかを入れてかえると、古いものから順に並べなせませす。入れかえるものはどれとどれか、ア～エの記号で答えなさい。

- a. 平治の乱に勝利した人物が、武士として初めて太政大臣となった。  
b. 倶利伽羅峠の戦いで、源義仲が平氏を破った。  
c. 御家人を守護や地頭に任命して、全国各地に置いた。  
d. 壇ノ浦の戦いで、源義経が平氏を破った。  
ア. a と b      イ. b と c      ウ. c と d      エ. a と d

問 9 下線部⑧について、鎌倉幕府以後、室町幕府、江戸幕府が武士によって開かれましたが、室町時代、江戸時代に関連する次の問い(1)～(4)に答えなさい。

(1) 室町時代の社会や生活について述べた文として正しいものを、次のア～エのうちから一つ選びなさい。

- ア. 五人組が組織され、決まりを破ると共同で責任をとらされた。  
イ. 備中ぐわ や千歯こきなどの新しい農具が普及した。  
ウ. 「寄り合い」を開いて村の決まりを定めたり、「狹を結んで領主に對抗したりした。  
エ. 兵士として都や北九州の守りにつく農民がいた。

(2) 室町時代におきたできごとについて述べた次の文 a～c が、年代の古いものから順に正しく配列されているものを、下のア～カのうから選びなさい。

- a. 萌との国交が開かれて、日本との間で貿易が始まった。  
b. 將軍のあとつぎをめぐる争いがきっかけとなり、11年間にもおよぶ大きな戦乱がおきた。  
c. 朝廷が北と南に分かれ、両者による争いが始まった。  
ア. a-b-c      イ. a-c-b      ウ. b-a-c  
エ. b-c-a      オ. c-a-b      カ. c-b-a

(3) 江戸時代の大名とその配置について述べた文として正しいものを、次のア～エのうちから一つ選びなさい。

- ア. 京都に配置された島津氏は天皇の警護を担当した。  
イ. 永戸・名古屋・和歌山に配置された徳川氏は御三家とよばれるようになった。  
ウ. 熊本に配置された細川氏は長崎を管理した。  
エ. 釜沢に配置された前田氏は外様の有力大名であったため、参勤交代を免除された。

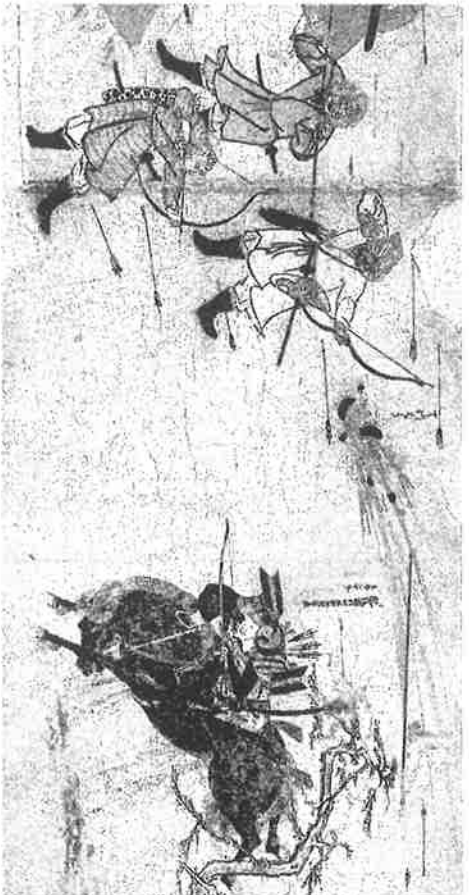
(4) 江戸時代の北海道は蝦夷地とよばれ、アイヌの人たちが暮らしていました。松前藩との交易で不利な条件の取引をしいられたり、自然を荒らされたりして生活がおびやかされるようになると、これに抗議したアイヌの人たちが17世紀後半に立ち上がりました。このときのアイヌの指導者の名前を答えなさい。

問10 下線部⑨に関連して、現在の日本で行政を担当しているのは内閣ですが、内閣について述べた文として正しいものを、次のア～エのうちから一つ選びなさい。

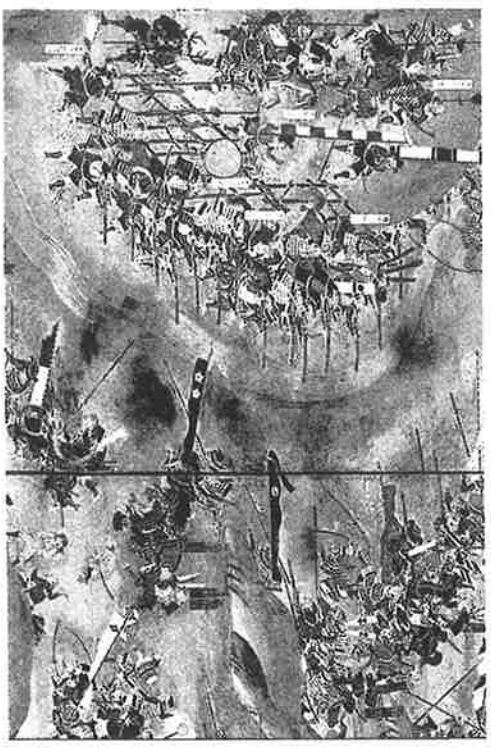
- ア. 天皇の国事行為に助言と承認をあたえる。
- イ. 裁判官をやめさせるかどうかの裁判を行う。
- ウ. 法律が憲法に違反していないかを審査する。
- エ. 憲法改正、法律、条約を公布する。

問11 下線部⑩に関連して、戦乱はさまざまな時代に起こっていますが、次の図X・Yの戦乱について述べた文a～dについて、正しいものの組合せを、下のア～エのうちから一つ選びなさい。

X



Y



a. 元軍に対して、幕府は事前に築いていた石壁で防御を固め、御家人たちは集団戦法と火薬兵器を使って抵抗し、元軍を退けた。

b. 元軍と戦った後に十分な領地をもらえなかった御家人も多く、竹崎季長のように幕府の役人に手からをうったえた者もいた。

c. 織田信長・徳川家康の連合軍が武田勝頼を破った長篠の戦いである。

d. 織田信長が今川義元を破った桶狭間の戦いである。

- ア. X-a Y-c イ. X-a Y-d ウ. X-b Y-c エ. X-b Y-d

問12 Cの人物の一族は、將軍を助ける最高の役職を代々つとめ、やがて幕府の実権を握るようになりましたが、その役職の名称を答えなさい。

D. 彼女は⑪岩倉真槨を大使とする使節団とともに⑫アメリカに渡った5人の女子留学生の1人である。当時7歳であり、11年間にわたって留学生生活を送った。彼女を世話したランソマン夫妻は「我が家のサン・ビーム(太陽の光)」とよび、怒しんだ。帰国した彼女は英語教師になったが、アメリカ育ちであったため、経済的自由がなく男性に従属する日本の女性の現実には悩んだ。職業的に自立した女性を育成するための学校設立を決意し、再度アメリカに留学した。帰国後、「良妻賢母」のためではなく、「女性の知性」を磨く場として、女子英学塾を開いた。

問13 下線部⑬について、岩倉使節団に関連する次の問い(1)・(2)に答えなさい。

(1) 岩倉使節団は条約改正の交渉を行いました。失敗しました。のちの条約改正に関して説明した次の文を読み、文中の【 a 】と【 b 】にあてはまる語の組み合わせとして正しいものを下のア～カのうちから一つ選びなさい。

外務大臣【 a 】は日清戦争の直前に【 b 】との間で不平等な条約の一部改正に成功した。これによって、日本にいる外国人を日本の法律で裁くことができるようになった。

- ア. a-小村寿太郎 b-アメリカ c-大隈重信 d-アメリカ e-陸奥宗光 f-アメリカ
- イ. a-アメリカ b-イギリス c-大隈重信 d-イギリス e-陸奥宗光 f-イギリス



(2) 岩倉使節団は、アメリカやヨーロッパを訪れて、政治のしくみや産業の様子を学びました。岩倉使節団の出發以前から、明治政府は近代的な国づくりを進めるためにさまざまな改革を行っていましたが、明治政府が進めた近代化政策について述べた文として誤っているものを、次のア～エのうちから一つ選びなさい。

- ア. 武士は士族、百姓・町人は平民となり、平民も名字を名のり、職業や住む場所を自由に選べるようになった。
- イ. 廃藩置県を行い、江戸時代に各地を治めていた大名は各県の役人に任命された。
- ウ. 土地の価格に応じた地租を定め、不作や豊作に関係なく決まった額の税を現金で納めさせた。
- エ. 群馬県の富岡製糸場では、全国から女性労働者を受け入れ、外国の技術者から製糸の技術を学ばせた。

問14 下線部⑫に関連する次の問い(1)・(2)に答えなさい。

(1) 日本とアメリカが結んだ条約や日本がアメリカで結んだ条約について述べた次の文a～cが、年代の古いものから順に正しく配列されているものを、下のア～カのうちから選びなさい。

- a. 日本が下田と函館の二つの港を開くことや、アメリカが下田に領事を置くことが認められた。
- b. 日本が權太の南半分と南滿州の鉄道や鉱山の権利を獲得した。
- c. 沖縄、奄美群島、小笠原諸島については、アメリカが治めることに同意した。

- ア. a-b-c
- イ. a-c-b
- ウ. b-a-c
- エ. b-c-a
- オ. c-a-b
- カ. c-b-a

(2) 日本とアメリカは太平洋戦争で戦いましたが、日中戦争から太平洋戦争の終了までの日本社会のようすについて述べた文として誤っているものを、次のア～エのうちから一つ選びなさい。

- ア. 中学生や女学生が兵器工場に動員された。
- イ. 戦争に必要な物資を運ぶために高速道路が建設された。
- ウ. 不足する兵力を補うために大学生が兵士として動員された。
- エ. 砂糖や米、衣料品が切符制や配給制となった。

エ. 彼女は「もとは、女性は太陽だった。しかし、今は、他の光によってかがやく、病人のような青白い顔色の月である。わたしたちは、かくされてしまったわたしたちの太陽を、取りもどさなければならぬ。」と訴えた。また、青鞞社を設立し、婦人文芸誌『青鞞』を発行した。「新しい女性」をスローガンとする『青鞞』に対する3回の発禁処分や世間の迫害に抵抗しながら、次第に思想家としての活動を活性化させた。女性解放・女性参政権運動を推進し、女性の地位向上や権利を守ることを目的として、市川房江らと新婦人協会を設立した。⑭第二次世界大戦後は、それまでの婦人運動主体の活動を反戦・平和運動へと拡大させていった。

問15 Eの人物名を答えなさい。

問16 下線部⑬に関連して、1890年に最初の選挙が行われました。その選挙について述べた文として正しいものを、次のア～エのうちから一つ選びなさい。

- ア. 当時の国民の約20%に選挙権があった。
- イ. 18歳以上のすべての男女に選挙権があった。
- ウ. 20歳以上のすべての男性に選挙権があった。
- エ. 一定の金額以上の税金を納めた25歳以上の男性に選挙権があった。

問17 下線部⑭について、第二次世界大戦後におこった次のできごとa～dは、いずれかを入れかえると、古いものから順に並べなおせます。入れかえるものはどれとどれか、ア～エの記号で答えなさい。

- a. 日本が国際連合に加盟した。
- b. 朝鮮戦争がおこった。
- c. 日本万国博覧会が大阪で開かれた。
- d. 日中平和友好条約が結ばれた。

- ア. aとb
- イ. bとc
- ウ. cとd
- エ. aとd

問18 日本人で初めての国連難民高等弁務官として、1991年から2000年まで10年間の任期を務め、2019年10月に亡くなった女性は誰ですか、答えなさい。

受験番号

2021年度 大阪星光学院中学校入学試験 解答用紙

【 社会 】

[ 1 ]

問 1		
問 2		
問 3		
問 4	(1)	制度
	(2)	
問 5		
問 6	(1)	
	(2)	
問 7		
問 8	(1)	
	(2)	
問 9	(1)	
	(2)	
	(3)	
	(4)	
	(5)	
問 10	(1)	
	(2)	
問 11		
問 12		
問 13	(1)	関西国際空港
	(2)	

[ 2 ]

問 1		
問 2		
問 3		
問 4		
問 5		
問 6		
問 7		
問 8		
問 9	(1)	
	(2)	
	(3)	
	(4)	
問 10		
問 11		
問 12		
問 13	(1)	
	(2)	
問 14	(1)	
	(2)	
問 15		
問 16		
問 17		
問 18		