

【 社 会 】

〔 1 〕 次の文章を読み、あとの問いに答えなさい。

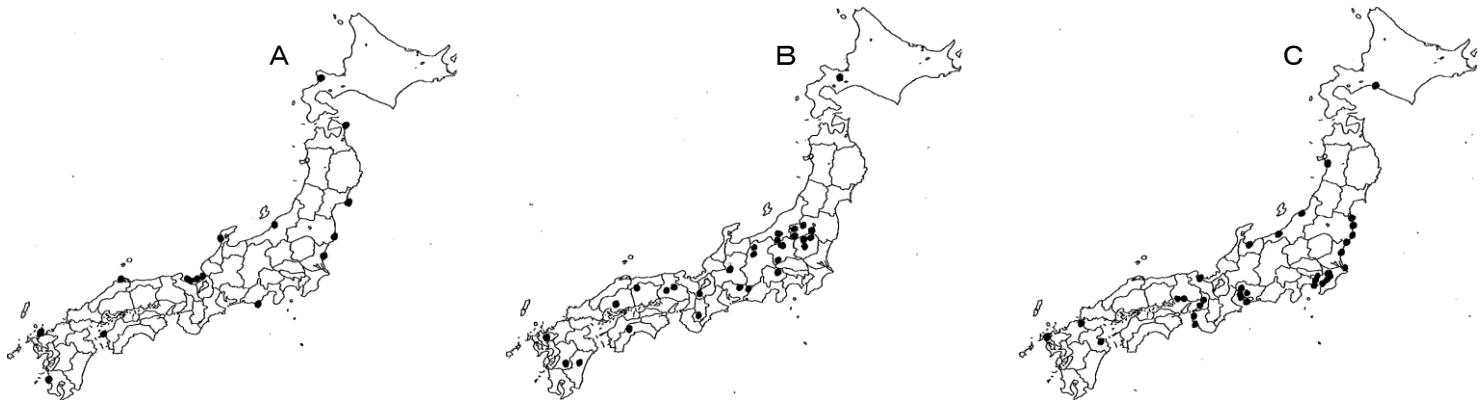
今ほどだれもがあたりまえに①地図を使っている時代はなかっただろう。その最大の功労者は②スマホやカーナビである。スマホに行きたい場所を語りかけると、たちどころに画面に現在③位置と④目的地を表示した地図が現れ、⑤行き方を教えてくれる。ユーザーは「地図を開く」などと意識しないまま、いつの間にか地図を使い、地図に導かれている。

ただし、このように地図が身近になった一方で、それにより私たちが地図に親しむようになったかという、どうやらそうでもないらしい。⑥ネットで検索すれば、いきなり目的地周辺の詳細な地図が現れ、そこまでは、何駅で何線に乗って何分後に何駅で何線に乗り換えて何駅で降りなさい、ときわめて⑦正確にスマホが教えてくれたり、次の交差点で右折、とか、5km以上道なりです、などと、カーナビがていねいに指示してくれたりするので、目的地の方向や現在地と目的地の⑧間がどうなっているか、そこに行くまでにはどんな⑨風景の中を進んでいくことになるのか、といった、単に目的地までたどりつくだけのためには「余計」な、でも、⑩移動の楽しみを何倍にも増してくれる⑪情報を私たちが目にする機会がなくなってしまった。かつては、広域の地図から目的地を探し、⑫周辺との関係を調べて、その場所にたどり着くためのシミュレーションを地図上で行ってから目的地に向かったのであるが、そのような広域の地図を見る機会が少なくなり、「余計」な情報で身につけていた地理感覚を持つ人が少なくなっているように感じる。・・・<中略>

地図はみな同じ、ではない。どんな地図にも、作成者の意図がこめられており、作成者はどのような目的に使うかを意識しつつ地図をつくっている。目的が違えば地図の内容も表現方法も異なってくる。山登りのためには⑬詳しい地形や正確な登山道が記載された地図が必要であるし、⑭災害から身を守るためには⑮土地の成り立ちや災害の危険を詳しく示した地図が必要である。作成者の意図と異なった使い方をすれば、誤った情報を引き出すことになりかねない。

(宇根寛『地図づくりの現在形』)

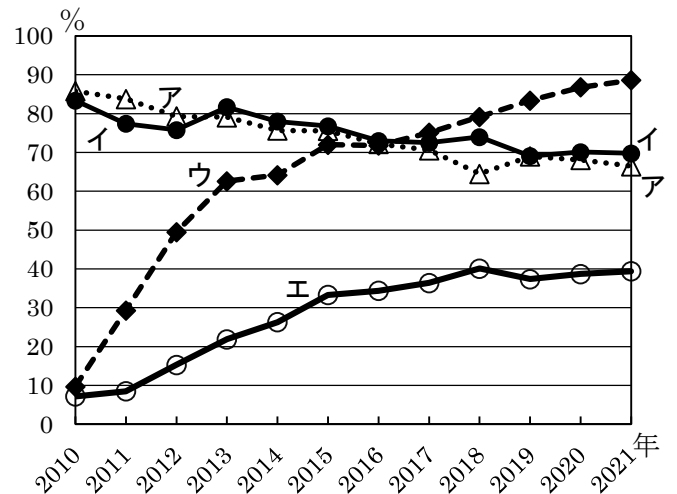
問1 下線部①について、次の地図A～Cは、日本の主な水力・火力・原子力発電所の位置を示したものです。発電所の種類とA～Cとの正しい組み合わせを、あとのア～カのうちから一つ選びなさい。



	ア	イ	ウ	エ	オ	カ
A	水力	水力	火力	火力	原子力	原子力
B	火力	原子力	水力	原子力	水力	火力
C	原子力	火力	原子力	水力	火力	水力

問2 下線部②について、次の問い(1)・(2)に答えなさい。

(1) 右のグラフは、日本における情報通信機器の保有状況(世帯当たりの普及率)の変化を、パソコン、スマートフォン、タブレット型端末、固定電話の4種について示したものです。この中でパソコンにあてはまるものを、グラフ中のア～エのうちから選びなさい。なお2005年の普及率は、アが90.7%、イが80.5%で、それ以前はアよりもイの方がかなり低い状態でした。(総務省 通信利用動向調査による)

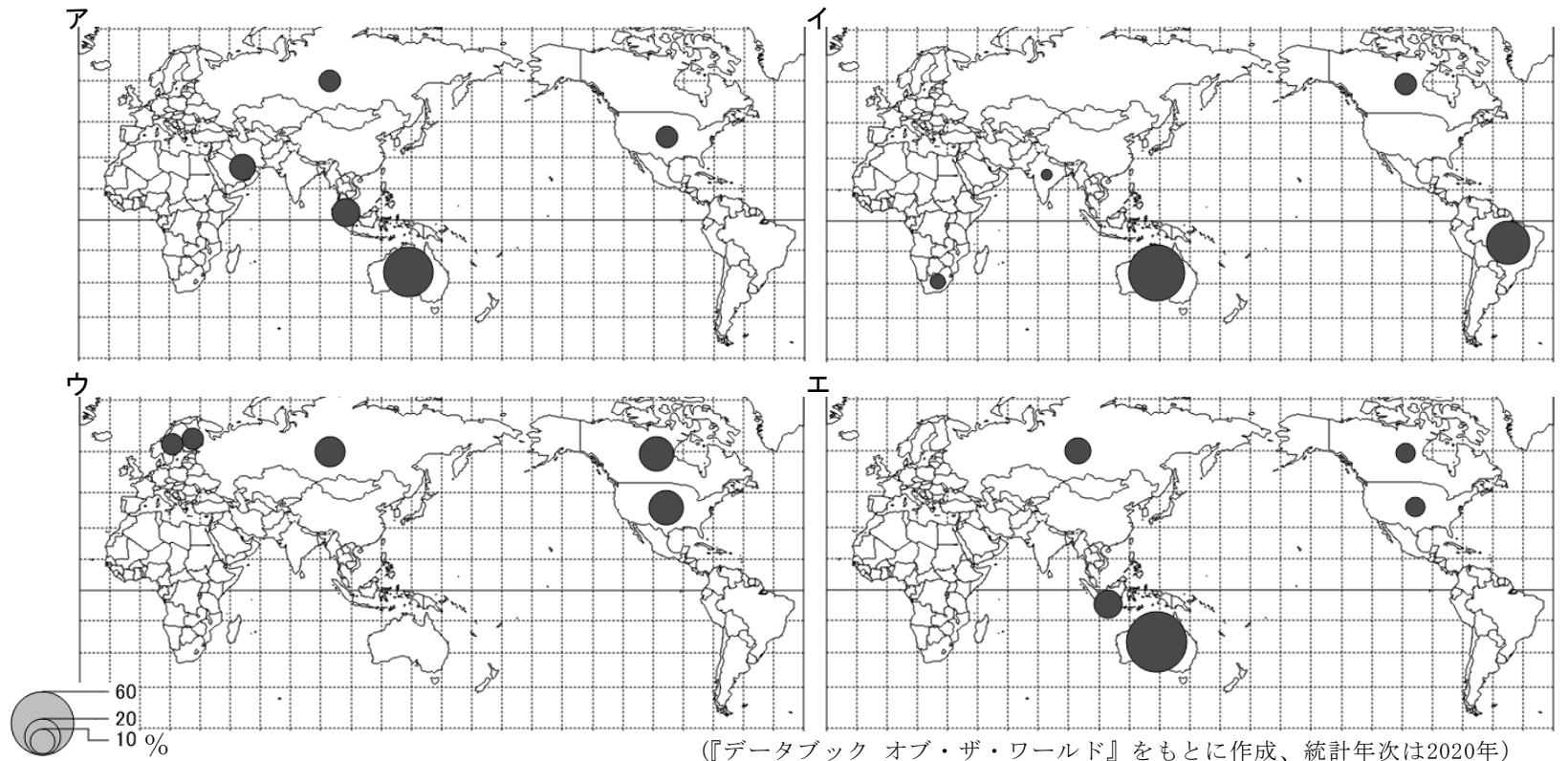


(2) これらの機器で現在の位置がわかるのはGPSなどを利用しているからです。地上の施設と組み合わせて、このシステムの運用を可能にしているものは何か。漢字4字で答えなさい。

問3 下線部③について、地球上の位置は緯度・経度を使って表すことができます。次のア～エの、国名と首都の緯度・経度の組み合わせのうち、首都の緯度・経度が誤っているものを、問4の地図も参考にして一つ選びなさい。

- ア. エジプト＝北緯 21 度、東経 41 度
- イ. オーストラリア＝南緯 35 度、東経 149 度
- ウ. アルゼンチン＝南緯 34 度、西経 58 度
- エ. カナダ＝北緯 45 度、西経 75 度

問4 下線部④について、世界各地から日本を目的地とする物の輸送が見られますが、それらは日本から見た場合に輸入品となります。次のア～エの統計地図は、石炭・鉄鉱石・天然ガス・木材について、日本の上位輸入相手国と金額による割合を表したものです。鉄鉱石にあてはまるものを選びなさい。



問5 下線部⑤について、行き方が分かったとしても、さまざまな事情で実際に訪れるのが困難な場所があります。例えば日本の東西南北の端にあたる4つの島の中で、特別に許可を取ることなしに一般的な交通手段で行ける島は一つしかありません。その島の名を答えなさい。

問6 下線部⑥について、試しに「国民主権」という語を検索すると、NHK for Schoolの日本国憲法を紹介する動画を見られるページが上位候補に示されました。候補にあがったページを表示すると、動画の横に内容を説明する文章がのっていたので次に引用します。これについてあとの問い(1)・(2)に答えなさい。

国民主権とは、国民が国の **A** を決定する権利を持つという原理です。明治時代につくられた大日本帝国憲法では、主権は天皇にあると定めていました。**A** をはじめ、外国との交渉や軍の指揮など、あらゆる権限を天皇が持っていました。「明治君主憲法にかわって、主権は国民の手にあると宣言した新しい日本国憲法 **B** の日…」1946年に **B** された日本国憲法では、主権は国民にあると定められました。国民によって **A** が行われるようになったのです。

- (1) 文章中の空欄 **A** ・ **B** にあてはまる語を答えなさい。
- (2) 憲法前文には、国民主権の考え方が書かれていますが、憲法前文でふれられていない内容を、次のア～エのうちから一つ選びなさい。
 - ア. 基本的人権は、侵すことのできない永久の権利で、現在と将来の国民に与えられる。
 - イ. 私たちと子孫のために、世界の人びとと協力し合い、自由のもたらす恵みを確かなものにする。
 - ウ. 国の運営によって得られる幸福と利益は、国民が受けるものである。
 - エ. 政府の手によって再び戦争の災いがおこることのないように決意する。

問7 下線部⑦について、国の現状を知り政策のもとになる統計も正確さが要求されますが、残念ながら2021年に国土交通省の統計で不正が見つかりました。その数値は日本の国内総生産*の算出に使われるため、不正に計算された期間の国内総生産にも影響が及ぶことになりました。次の表は日本の経済活動別国内総生産をいくつかの分野について示したものです。このうち **D** にあてはまる分野をあとのア～エから選びなさい。

* 国内総生産とは、国内で一定の期間内に、新たに生み出されたモノやサービスの合計額から、生み出すのにかかった費用を差し引いた額で、経済の規模を示す目印とされます。

分野	2019年	2020年	2020年の合計額にしめる割合	2019年に対する2020年の増加率
A	43.7兆円	44.2兆円	8.2%	1.2%
B	32.6兆円	30.9兆円	5.7%	-5.1%
教育	19.2兆円	19.2兆円	3.6%	-0.2%
C	11.8兆円	12.2兆円	2.3%	3.1%
D	13.8兆円	9.5兆円	1.8%	-31.0%

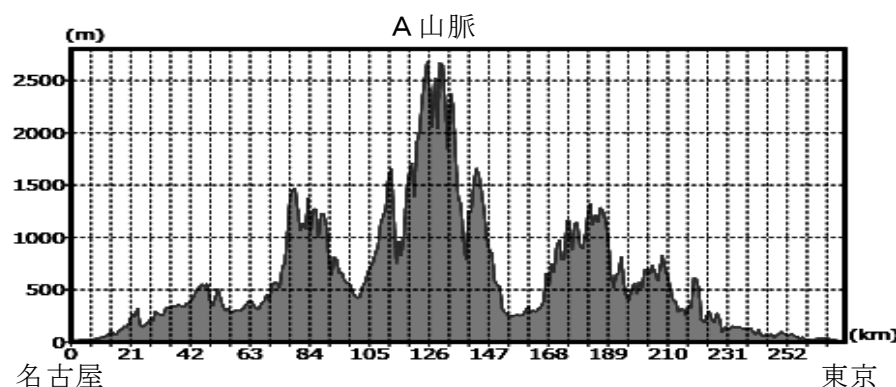
(『日本国勢図会』による)

ア. 小売 イ. 宿泊・飲食サービス業 ウ. 通信・放送 エ. 保健衛生・社会事業※

※ 保健衛生・社会事業には、保育所・児童自立支援施設・医療業・保健衛生・社会保険・社会福祉・介護事業などが含まれます。

問 8 下線部⑧について、2027年に東京・名古屋間の開通を目指して工事が進められている、リニア中央新幹線のルートに沿った地形断面図を作成しました。ほとんどがトンネルで車窓風景を楽しむことはできないようですが、新幹線が通過するAの山脈の名前を答えなさい。

(地理院地図を利用して作成)



問 9 下線部⑨について、X・Yの風景写真を見て、あとの問い(1)・(2)に答えなさい。

X



Y



(1) Xは岐阜県の南部で撮影されたもので、付近の低地の標高は、ほぼ0mです。この地域のような状況を説明した文として誤っているものを、次のア～エのうちから一つ選びなさい。

- ア. 濃尾平野の西部に位置し、木曾川・長良川・揖斐川が流れ込むこの地域は、輪中地帯と呼ばれている。
- イ. 洪水による被害をやわらげるため、少しでも高いところに家を建てたり、水屋を建てたりして家族や財産を守った。
- ウ. 水量の多い河川に手を加えて水害を防ぐことは困難で、第二次世界大戦後まで治水工事が進まなかった。
- エ. 第二次世界大戦後は、入り組んだ堀を埋め立てて田の形を整え、排水機場を設置して水はけをよくした。

(2) Yは長野県の八ヶ岳山麓で撮影されたもので、付近は標高1200～1600mの高原です。この地域のような状況を説明した文として誤っているものを、次のア～エのうちから一つ選びなさい。

- ア. 冬の寒さが厳しいことから、低地に比べると開拓の歴史は新しいが、当初は原野を切り開くのに苦労した。
- イ. ピーマン・ニンジン・イチゴなどの野菜や果物を、他地域で生産しにくい夏に出荷し、利益をあげている。
- ウ. 牧場で乳牛を飼育し、牛乳やヨーグルト・チーズなどの乳製品を出荷する酪農が行われている。
- エ. 夏は涼しいので、トレーニングのためのスポーツ合宿が盛んに行われ、キャンプ場などの観光施設も整っている。

問 10 下線部⑩について、建物や道路の段差など、移動の妨げになるものをつくり変えることを主な目的とした法律に「バリアフリー法」があります。ただし、バリアフリーには2つの側面があり、1つが先にあげたようなスロープ・エレベーター・点字タイル・多目的トイレなどを設置して、不便が生じている状態を改善していくことで、これは「物理的バリアフリー」とよべます。もう1つが、バリアフリーを進めるには人びとの理解や協力も必要であるということから、車いすサポート体験や、高齢者疑似体験などの場も用意して、障がいのある人や高齢者を目にしたとき、人びとが進んで手を貸せるような社会を実現することですが、これを何のバリアフリーとよぶでしょうか。解答欄にあわせて答えなさい。

問 11 下線部⑩について、私たちが小売店で買い物をするときの情報に関連した、次の説明文の空欄 **A** にあてはまる語を答えなさい。

スーパーマーケットやコンビニエンスストアのレジでは一般に **A** システムが使われています。販売時点情報管理とも呼ばれるもので、各小売店のレジやコンピュータと本社などの拠点に置いたコンピュータを通信回線で結び、商品に付けられたバーコードや電子タグを読み取って情報を集め、利用する仕組みです。単に商品の売り上げを計算しているだけではなく、在庫管理を行い、さらに購入者の傾向や天候などのデータも同時に集計して次にどれだけ発注するかを決めたり、販売実績を分析して今後の販売戦略や商品開発の参考にしたり、幅広く使われています。

問 12 下線部⑪について、日本と周辺に位置する国・地域の関係について、人とモノの行き来を示した次の表中の **B**・**C** にあてはまる国名を、正式名称で答えなさい。なお、朝鮮民主主義人民共和国はこの中に含まれず、統計年次はすべて 2019 年です。

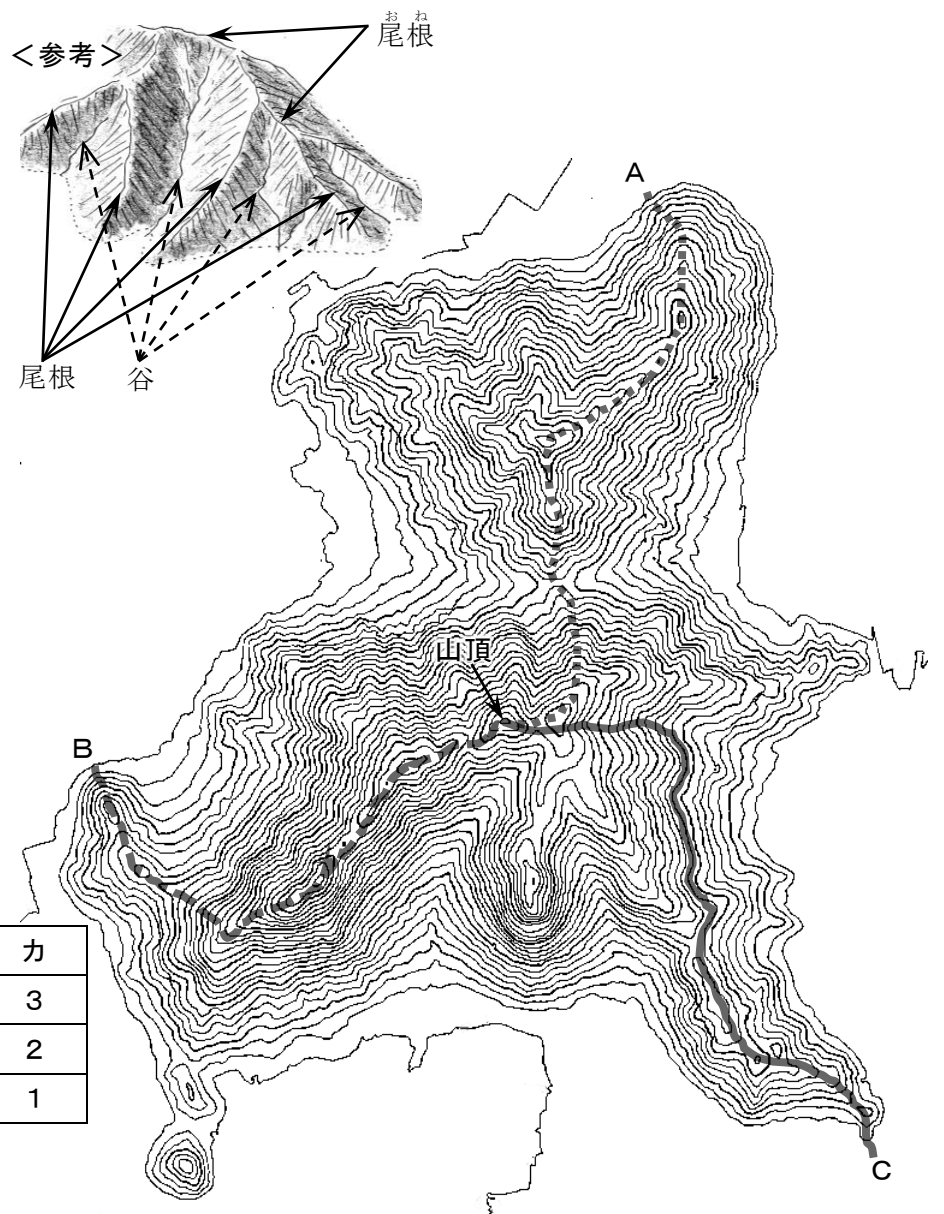
(外務省・日本政府観光局 JNTO・財務省による)

国・地域	現地に住む日本人*	日本に長期滞在・永住する人*	現地を訪問した日本人*	日本に短期滞在中で入国した人*	日本の輸出額	日本の輸入額
A	116,484人	813,675人	2,676,334人	9,594,394人	146,819億円	184,537億円
B	45,664人	446,364人	3,271,706人	5,584,597人	50,438億円	32,271億円
C	2,438人	9,378人	112,286人	120,043人	7,826億円	15,606億円
台湾	25,678人	64,773人	2,167,952人	4,890,602人	46,885億円	29,276億円

*「現地に住む日本人」と「日本に長期滞在・永住する人」は、仕事・留学・結婚ともなう人が多く、「現地を訪問した日本人」と「日本に短期滞在中で入国した人」は、観光目的の人が多く。

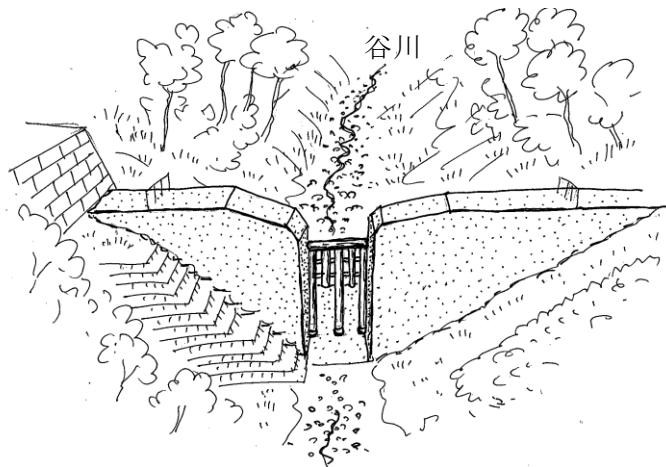
問 13 下線部⑫について、右下図のような等高線で表された山があり、山頂まで **A**～**C** の 3 つの登山コースがあったとします。等高線は 10m 間隔で、縮尺は 25000 分の 1 です。A～C のコースと、道の特徴を述べた説明文 1～3 との正しい組合せを、あとの **ア**～**カ** のうちから一つ選びなさい。

- 急な登り坂を行くが途中で何回か小さな下りがあり、そのあとけわしい坂を一気に登る。後半は尾根道となり、ちょっとした上り下りをくり返しながら、やがて山頂に着く。
- 急な登り坂は途中から尾根を行く道となり独立した山の頂上に着く。目的地はそこからいったん大きく下って、もう一度険しい坂を登り直し、高まりを一つ過ぎれば山頂に着く。
- 登山口からしばらくは尾根を行くが、途中から斜面に設けられた水平の道になる。最後に待ち受ける急な登りは、浅い谷状の斜面を行くもので、小さな高まりを越え山頂に着く。

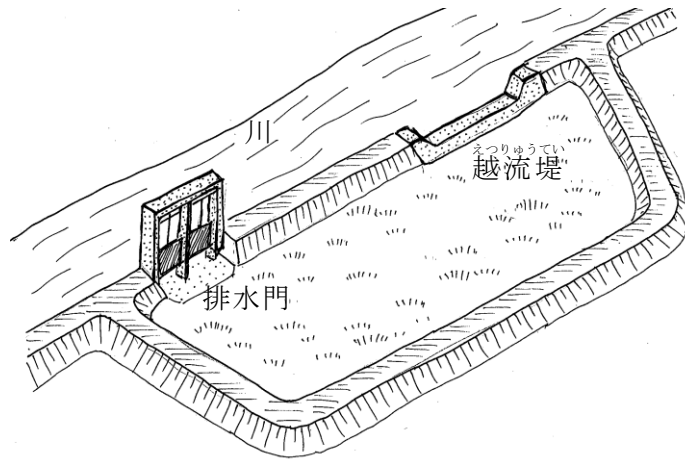


	ア	イ	ウ	エ	オ	カ
Aコース	1	1	2	2	3	3
Bコース	2	3	1	3	1	2
Cコース	3	2	3	1	2	1

問 14 下線部⑭について、2種類の防災施設をイラストと説明文で示しました。それぞれの施設を何とといいますか。

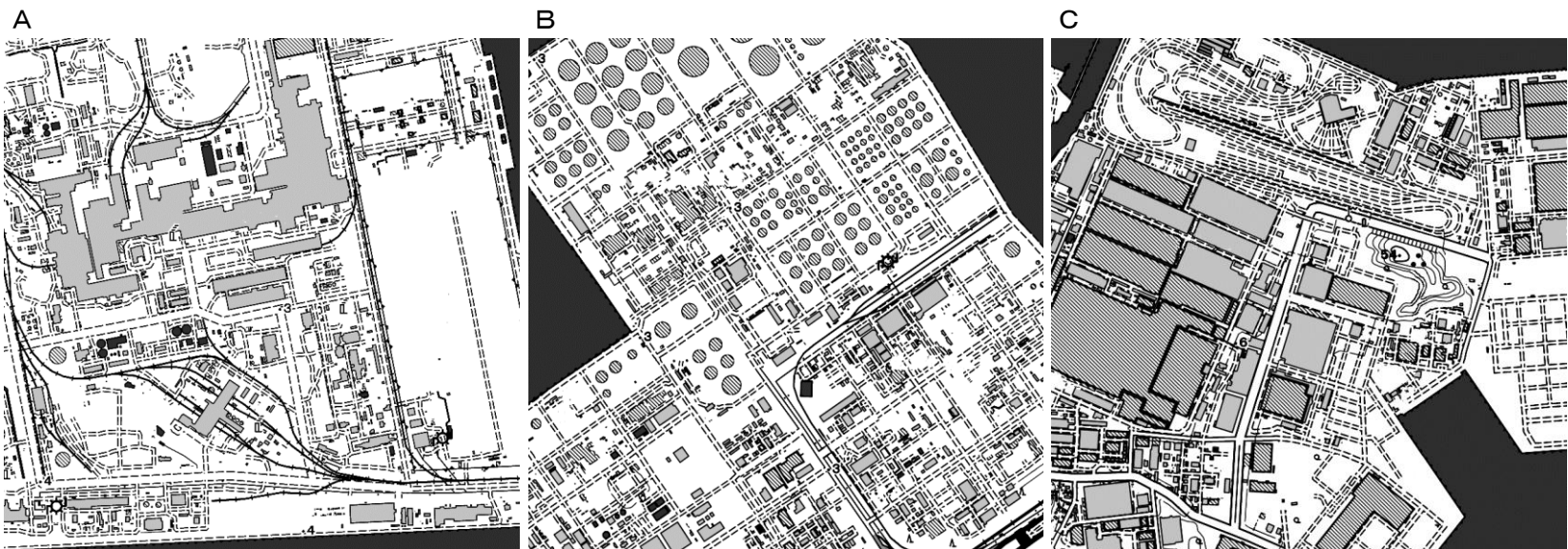


(1) 大雨で流れ込む大量の土砂をせき止め、下流を災害から守る施設。



(2) 大雨で川の水が急に増えたとき、その水を一時的にため込み、川の水位上昇をおさえる施設。

問 15 下線部⑮について、日本の大規模な臨海工業地帯・地域の多くは、人工的に造成された埋立地に広がっています。埋立地は、自然破壊に加え、津波や高潮などの災害を受けやすいという欠点もありますが、船舶輸送に便利で、広く平らな土地が確保しやすいという利点があり、各種の工場が立地しています。次に示した東京湾の埋立地にある大工場を示した地図A～Cと、そこで操業する工場の特徴を述べた文1～3のうちから、石油工業にあてはまるものをそれぞれ選びなさい。
(地理院地図による、ただし会社名や地名など地図中の文字を消しています。)



1. たくさんの部品を関連工場から運び込み、流れ作業で順序よく本体に取り付け、完成品に仕上げていきます。
2. 加熱炉で原料を熱したうえ中心になる蒸留塔へ送り、じょじょに冷やしながら、成分を分離していきます。
3. 高炉に原料と燃料を入れて高温で熱し、余分な成分を取りのぞいたあと、冷やしながら加工します。

〔2〕 次の文章を読み、あとの問いに答えなさい。

みなさんは現在、小学6年生です。年齢でいうと11歳または12歳にあたります。ということは、法律上では未成年になるわけです。では、何歳で①成年になるのでしょうか。つい最近までは20歳が成年年齢でした。でも、現在は18歳が成年年齢です。この成年年齢について、少し考えていきたいと思います。

2018年6月13日、民法の一部を改正するかたちで18歳からを成年とする法律が成立し、2022年4月1日より施行されています。

これによって成年年齢が満18歳となりましたが、それ以前の満20歳という成年年齢は、1876年に出された太政官布告という法令によって定められたものでした。したがって、今回の成年年齢の引き下げは、②約140年ぶりの大改正にあたるわけで、みなさんも新聞やテレビ、インターネット等でこれに関する数多くのニュースを目にしたことと思います。

さて、成年年齢になると、それまでと何が変わるのでしょうか。法律の面から見ると、成年年齢には、「1.一人でも効な③契約をむすぶことができる年齢」、「2.父母の親権に服さなくなる※年齢」、という2つの意味があるそうです(法務省HPによる)。これをふまえて、④国会では、成年年齢の引き下げによるメリットやデメリットについて議論されました。

では、18歳が成年年齢になったことによって、⑤18歳になるとできること、18歳では以前と同じくできないこと、にはどのようなものがあるのでしょうか。

まず、できるようになったことの代表例が、さまざまな契約をむすぶことです。例えば、携帯電話を契約したり、一人暮らしのためのアパートを借りたり、クレジットカードを作成したり、ローンを組んで自動車を購入したりすることができます。一方で、以前と同じくできないことは、お酒を飲んだり、タバコを吸ったり、競馬・競輪などの投票券を購入したりすることです。

なかなかややこしくて覚えるのが大変ですが、現在小学6年生であるみなさんは、今から6年後には成年年齢となります。不用意に契約をむすんだことで起こる、いわゆる消費者トラブルなどから自分自身を守るためにも、中学・高校生の間にこれらのことについて勉強をして、しっかりと知識を身につけておかないといけません。新聞を読んだり、⑥読書をしたりすることも非常に重要となってくるでしょうから、⑦日常生活においてそういう心がけを大切にしていきたいものですね。

※ 親権に服さなくなる：親が子を教育・保護などする権利(=親権)に、必ずしも従わなくともよくなる、ということ。

問1 下線部①について、律令体制下では成年であるかだけではなく、いくつかの年齢基準や性別などにもとづいて、さまざまな税がかけられました。その税に関連する次の問い(1)・(2)に答えなさい。

(1) 税には収穫した稲の一部を納めるというものもありましたが、以下の写真ア～オのうち、米作りに直接関係のない道具を二つ選びなさい。

ア.



イ.



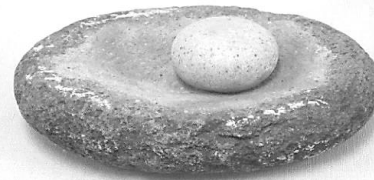
ウ.



エ.



オ.



(2) 税として都に納められていた品物を調べてみると、この時代の人びとがさまざまな種類のものを食べていたことがわかります。縄文時代に日本列島に住んでいた人びとも同じで、貝塚などからは、彼らが食べたさまざまなものについてのあとが見つかっています。縄文時代に日本列島に住んでいた人びとが食べたものとして、現在確認されていないものを、次のア～カのうちから一つ選びなさい。

- ア. やまぶどう イ. さつまいも ウ. ウサギ エ. シカ オ. マグロ カ. カツオ

問2 下線部②に関連する次の問い(1)～(3)に答えなさい。

(1) この「約140年」にもっとも近い期間続いた時代を、次のア～オのうちから一つ選びなさい。

ア. 奈良時代 イ. 平安時代 ウ. 鎌倉時代 エ. 室町時代 オ. 江戸時代

(2) 現在は西暦2023年ですが、西暦140年は日本の歴史では何という時代にあたるか、答えなさい。

(3) 今から140年前は、日本では明治時代にあたります。明治時代について述べた文として誤っているものを、次のア～エのうちから一つ選びなさい。

ア. 関東大震災が発生し、東京や横浜などで多くの被害が出た。

イ. 朝鮮(韓国)を併合し、日本の植民地とした。

ウ. トルコの軍艦エルトゥールル号が和歌山県沖で沈没した。

エ. 一部の地域では日刊の新聞が発行され始めた。

問3 下線部③に関連する次の問い(1)・(2)に答えなさい。

(1) 鎌倉時代の将軍と御家人は、土地を仲立ちとした契約関係にありました。これについて述べた以下の文中の空欄 X にあてはまる文章として正しいものを、あとのア～エのうちから一つ選びなさい。

将軍は、御家人に対して、先祖代々の領地の所有を認めたり、手がらを立てた場合には新しい土地をあたえたりしました。これを X 。また、戦いのないときには京都や鎌倉の警備も務めました。

ア. 御恩といいます。その代わりに、御家人たちは、戦いのときには一族や家来を率いて「いざ鎌倉」とかけつけ、天皇のために命がけで働きました。これを奉公といいます

イ. 奉公といいます。その代わりに、御家人たちは、戦いのときには一族や家来を率いて「いざ鎌倉」とかけつけ、天皇のために命がけで働きました。これを御恩といいます

ウ. 御恩といいます。その代わりに、御家人たちは、戦いのときには一族や家来を率いて「いざ鎌倉」とかけつけ、将軍のために命がけで働きました。これを奉公といいます

エ. 奉公といいます。その代わりに、御家人たちは、戦いのときには一族や家来を率いて「いざ鎌倉」とかけつけ、将軍のために命がけで働きました。これを御恩といいます

(2) 契約をむすぶことは、現代社会の経済活動においては日常的におこなわれていることであり、さまざまな形の契約がむすばれています。その一つとして、社会環境が十分に整備されていない国に対して、資金や技術を提供する援助活動をおこなう際の契約があります。契約をむすんでおこなわれるこのような活動のうち、政府による国際協力としておこなわれている援助活動を何といいますか、解答欄に合うように漢字で答えなさい。

問4 下線部④に関連する次の問い(1)～(3)に答えなさい。

(1) 1890年に開かれた第1回帝国議会に関する説明として誤っているものを、次のア～エのうちから一つ選びなさい。

ア. これが開かれる前には、憲法にもとづく初めての総選挙がおこなわれた。

イ. この議会は、衆議院と貴族院からなっており、ともに国民によって選ばれた議員で構成されていた。

ウ. これが開かれたときに選挙権をもっていたのは、一定額以上の税金を納めた25歳以上の男性に限られていた。

エ. この議会には、法律をつくったり、予算を決めたりする権限があたえられていた。

(2) 衆議院と参議院について述べた文A・Bの正誤の組み合わせとして正しいものを、次のア～エのうちから一つ選びなさい。

A. 衆議院議員と参議院議員の定数は合わせて713人であり、ともに内閣によって解散させられることがある。

B. 法律案は、衆議院と参議院の議員からのみ提出されると定められている。

ア. A－正 B－正 イ. A－正 B－誤

ウ. A－誤 B－正 エ. A－誤 B－誤

(3) 現在の国会が開かれるにあたって、それを召集する役割をあたえられているのは誰か、次のア～エのうちから一つ選びなさい。

ア. 内閣総理大臣 イ. 最高裁判所長官 ウ. 衆議院議長 エ. 天皇

問5 下線部⑤について、2022年4月1日以前においても、18歳からできたこととして正しいものを、次のア～エのうちから二つ選びなさい。

- ア. 憲法改正をおこなうための国民投票において、投票する。
- イ. 国会議員や、都道府県知事および議員を選ぶ選挙において、投票する。
- ウ. 参議院議員や都道府県知事になるために、立候補する。
- エ. 市町村議会議員や市区町村長になるために、立候補する。

問6 下線部⑥に関連する次の問い(1)～(3)に答えなさい。

(1) 『源氏物語』をもとにつくられた絵巻物である『源氏物語絵巻』には、読書をする女性のようなすがえがかれています。平安時代の女性たちのなかには、豊かな教養や文章の才能をもつ人びとがおり、彼女らはかな文字を使ってさまざまな作品を書きました。このかな文字と、そのもとになった漢字の組み合わせとして誤っているものを、次のア～エのうちから一つ選びなさい。

- ア. あー安 イ. うー宇 ウ. なー奈 エ. もー母

(2) 右の絵は12世紀のある人物をえがいたもので、これ以外にも、京都の六波羅蜜寺には、この人物がお経を読む姿だと伝わっている木像が残されています。この人物について述べた文として正しいものを、次のア～エのうちから二つ選びなさい。

- ア. 中臣鎌足の子孫であり、摂政として政治を動かした。
- イ. 中国との貿易をさかんにするために、兵庫の港を整えた。
- ウ. むすめを天皇のきさきにすることで、政治に大きな影響力をもった。
- エ. 壇ノ浦の戦いで、源義経が率いる軍に敗れた。



(3) 江戸時代の人びとは寺子屋などで読み書きやそろばんを習いました。そのため、この時代の日本は、世界的に見ても文字が読める人の割合が高い国でした。以下のA・Bの人物はこの時代の人物ですが、人物名A・Bとその業績Ⅰ・Ⅱ・Ⅲの組み合わせとして正しいものを、次のア～カのうちから一つ選びなさい。

[人物名]

- A 近松門左衛門 B 本居宣長

[業績]

- Ⅰ 『古事記』の研究をするなど、日本古来の考え方を大切にする学問を広めた。
- Ⅱ 歴史上の物語や実際におこったできごとを題材にして、人形浄瑠璃などの脚本を書いた。
- Ⅲ 満足な辞典がないなか、外国語の医学書を苦心してほん訳した。

- ア. A-Ⅰ B-Ⅱ イ. A-Ⅰ B-Ⅲ
- ウ. A-Ⅱ B-Ⅰ エ. A-Ⅱ B-Ⅲ
- オ. A-Ⅲ B-Ⅰ カ. A-Ⅲ B-Ⅱ

問7 下線部⑦に関連する次の問い(1)～(8)に答えなさい。

(1) 平安時代の貴族社会では、日常生活の中での細かいしきたりを守ることが非常に大切にされました。そのため、貴族たちは毎年特定の時期に行事や儀式をくりかえしおこなっていましたが、このような行事や儀式のことを何といいますか、答えなさい。

(2) 鎌倉時代や室町時代において、村の人びとは、自分たちの日常生活を守るためといった理由から、団結して行動するようになりました。このような行動について述べた文として正しいものを、次のア～エのうちから一つ選びなさい。

- ア. 応仁の乱後の山城国では、大名を追い出して100年にわたる自治がおこなわれた。
- イ. 応仁の乱でとだえた祇園祭を、人びとが朝廷に働きかけて復活させた。
- ウ. 農民は共同で田植えをおこない、その際には田楽をおどることもあった。
- エ. 共同で用水路を整えるなど収穫量を増やすための努力がおこなわれたが、肥料はまだ使用されていなかった。

(3) 江戸時代の農民たちは、日常の農作業の中で、さまざまな農具を使用するようになりました。農具の使用方法を説明した次の文ア～エのうちから、誤っているものを一つ選びなさい。

- ア. とうみは、米などのもみがらやごみを取りのぞく道具である。
- イ. からさおは、収穫した稲や麦を干しておくための道具である。
- ウ. 千歯こきは、稲や麦などを脱穀する道具である。
- エ. 備中ぐわは、田や畑の土を深く耕すための道具である。

- (4) 下の絵は、1853年にペリー率いるアメリカの軍艦（黒船）が、江戸湾^{わん}にあらわれたときのようすを、明治になってから想像してえがいた作品です。ペリーの来航は、江戸の町に住む人びとの日常生活を一変させました。この絵を見てわかることがらを述べた文として誤っているものを、あとのア～エのうちから一つ選びなさい。



- ア. ペリーはアメリカ大統領からの手紙を持ってきていたことがわかる。
イ. 黒船は日本の船と比べると、とても大きいことがわかる。
ウ. 人びとが大砲や米俵^{こめだわら}を運んでいることから、幕府は戦う準備をしていることがわかる。
エ. 黒船は蒸気船であったが、その煙突からは煙^{けむり}が出ていることがわかる。
- (5) 明治時代になり、形式上は身分制が廃止されてからも、日常生活で差別に苦しんでいる人びとは数多くいました。そんな人びとが、今から約100年前に団結して結成した組織の名前を答えなさい。
- (6) 大正時代におこった第一次世界大戦は、日本に好景気をもたらしましたが、戦後しばらくすると一転して不景気となり、日本国民の日常生活に大きな影響^{えいきょう}をあてました。この時期に国際社会の平和と安全を守るためつくられたのが国際連盟ですが、この組織において事務局次長を務めた人物を次のア～エのうちから一つ選びなさい。
ア. 陸奥宗光 イ. 小村寿太郎 ウ. 杉原千畝 エ. 新渡戸稲造
- (7) 太平洋戦争の空襲^{くうしゅう}で焼け野原になった都市では、住む家や衣服などの日用品が不足し、人びとが戦争以前のような日常生活を取りもどすまでには、多くの苦勞^{くろう}がありました。その頃の人びとのようすについて述べた文として正しいものを、次のア～エのうちから一つ選びなさい。
ア. 焼け野原となった都市には仕事がないため、人びとは満員電車に乗って農村へと出かけねばならなかった。
イ. 国から配られる物資では足りないため、都市の人びとのなかには やみ市で食料などをかう人もいた。
ウ. 空襲により校舎が焼けてしまい、子どもたちの多くは都市にもどらず疎開先^{そかい}で勉強を続けることになった。
エ. GHQの援助により、孤児となった子どものほとんどが飢えることなく生活できた。
- (8) 太平洋戦争後の日本の国民生活について述べた次の文ア～ウを、古いものから順に並べなさい。
ア. 日本の人口が減少に転じ、少子高齢化^{こうれいか}がすすんだ。
イ. カラーテレビやクーラー、自動車の家庭への普及率^{ふきゅう}が50%をこえた。
ウ. 東京と大阪の間に東海道新幹線が開通した。